



NELEGÁLNÍ TĚŽBA A KRÁDEŽ UHLÍ ZA BÍLÉHO DNE

Informační balíček EPS

Autor: Josef Karlický

Vydáno: 29. 11. 2012

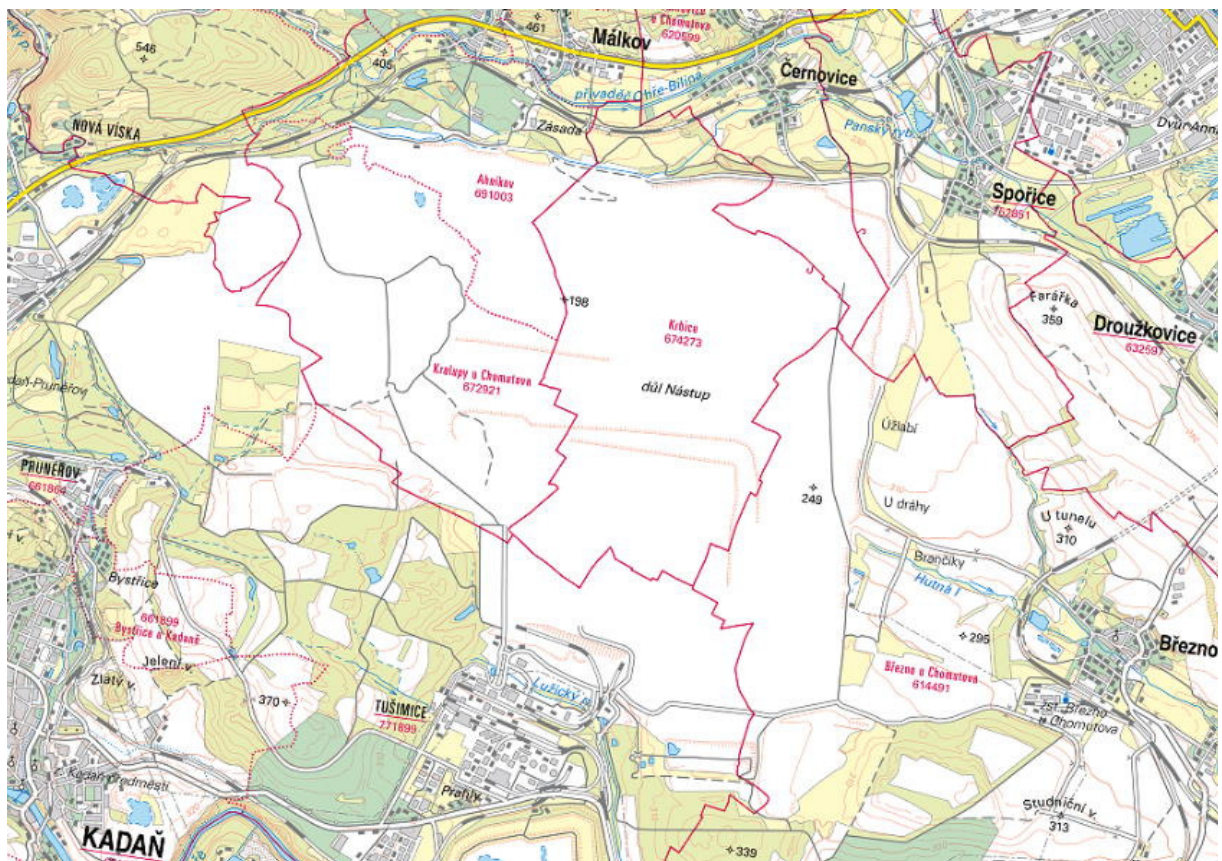
Ekologický právní servis podal dne 24. 6. 2012 **trestní oznámení na manažery Severočeských dolů a pracovníky báňských úřadů z důvodu nepovolené a nevykázané těžby v Dolech Nástup Tušimice u Chomutova**. Ze shromážděných důkazů totiž vyplynulo, že v dolech, které jsou klíčovým dodavatelem paliva pro elektrárny Tušimice a Prunéřov, probíhá již **od roku 1998 nepovolená těžba**.

Celková hodnota nelegálně vytěženého uhlí v DNT je minimálně 42 miliard Kč. Jelikož vlastníkem uhlí byl stát, lze hodnotu nelegálně vytěženého uhlí považovat za škodu způsobenou státu.

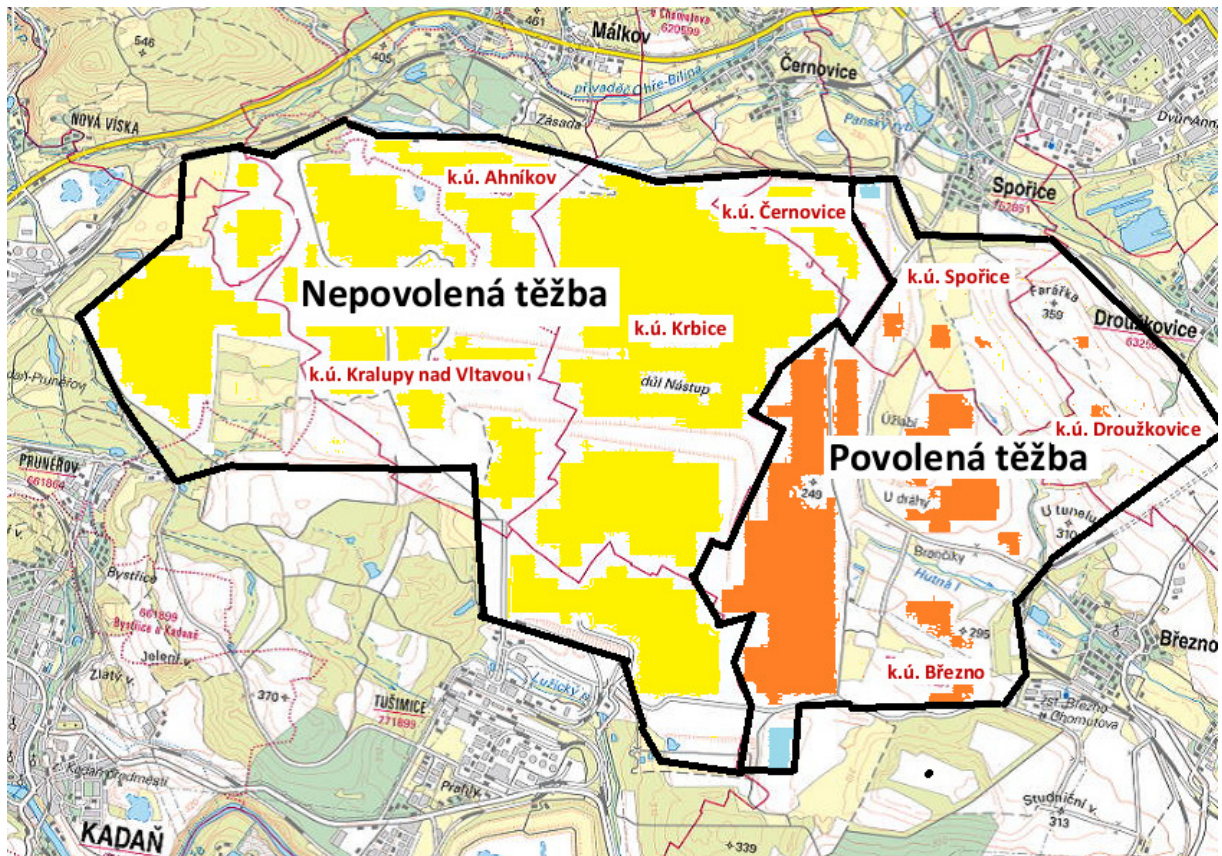
TĚŽBA V DOLECH NÁSTUP TUŠIMICE

Doly Nástup Tušimice (DNT) jsou hnědouhelné doly vlastněné společností Severočeské doly a.s., jejímž jediným vlastníkem je polostátní energetický gigant ČEZ a.s. DNT se nachází mezi městy Kadaň a Chomutov. V DNT je každoročně vytěženo okolo 13,5 milionu tun uhlí, přičemž v roce 2011 bylo vytěženo rekordních 15 milionů tun uhlí. Hlavním odběratelem uhlí jsou elektrárny společnosti ČEZ (Tušimice, Prunéřov, Chvaletice, Mělník). Těžba v DNT v současnosti probíhá na katastrálních územích Ahníkov, Kralupy u Chomutova, Krbice, Černovice, Spořice, Březno a Droužkovice – viz obrázek č. 1.

Těžba na katastrálních územích Ahníkov a Kralupy u Chomutova (lom Libouš-západ) a katastrálních územích Krbice a Černovice (lom Libouš-východ) ovšem v současnosti probíhá bez nezbytných povolení, tedy nezákonně (viz obrázek č. 2). V lomu Libouš-západ se tak děje již od roku 1998, v lomu Libouš-východ pak od roku 2007. V lomech Libouš-západ a Libouš-východ bude od 1. 1. 1998 do jejich předpokládaného vyuhlení na konci roku 2012 nelegálně vytěženo více než 110 milionů tun uhlí v přibližné hodnotě 42 miliard Kč. Vedle toho bylo v letech 1998-2002 v rámci celého DNT vytěženo 8,3 milionu tun uhlí v hodnotě cca 3 miliard Kč bez jakékoli evidence v ročních výkazech těžby, přičemž nelze určit, z kterých lokalit takto vytěžené uhlí pochází.



Obr. 1 - Mapa s katastrálními územími, na nichž se nalézá DNT



Obr. 2 – katastrální území DNT s vyznačenou povolenou a nepovolenou těžbou v roce 2012

NELEGÁLNÍ TĚŽBA UHLÍ V DNT

Podle § 10 odst. 1 zákona č. 61/1988 Sb., o hornické činnosti, lze provádět těžbu hnědého uhlí pouze na základě pravomocného povolení k hornické činnosti. Povolení k hornické činnosti vydává příslušný obvodní báňský úřad a je vymezeno územím, množstvím uhlí povoleného k vytěžení a dobou platnosti.

Od roku 1997 do současnosti vydal Obvodní báňský úřad v Mostě pro DNT pouze tato povolení k hornické činnosti:

1) Povolení pro katastrální území Černovice, Krbice a Spořice (lom Libouš-východ) na období 1998-2005 a 107 milionů tun uhlí¹

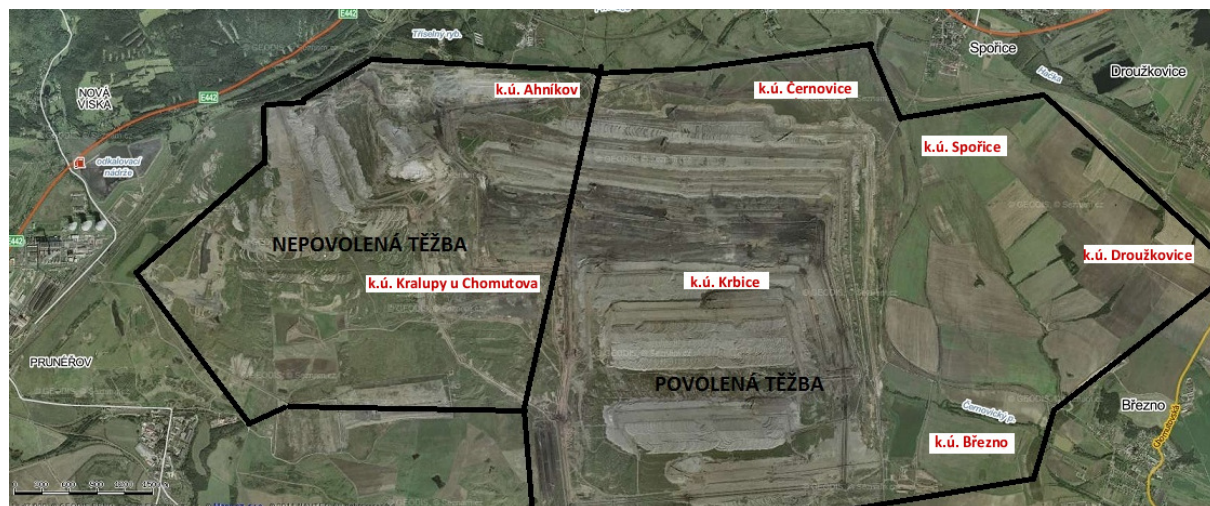
2) Povolení pro katastrální území Spořice, Droužkovice a Březno (lom Libouš-II sever) na období 2006-2015 a 32 milionů tun uhlí²

Platnost povolení k hornické činnosti pro katastrální území Ahňkov a Kralupy u Chomutova (lom Libouš-západ) skončila v roce 1997 a následně již nikdy nebylo pro toto území povolení k hornické činnosti vydáno.³

Existuje ovšem řada důkazů, které jasně prokazují, že v DNT bylo těženo uhlí v rozporu s platnými povoleními k těžbě.

1) FOTOGRAFIE

Ze srovnání leteckých fotografií DNT ze serveru mapy.cz z roku 2003 (obrázek č. 3) a ze současnosti (obrázek č. 4) je patrné, že na katastrálních územích Ahňkov a Kralupy (lom Libouš-západ) probíhala těžba i v těchto letech, jelikož terén v lokalitě doznal značných změn a navíc lze v této oblasti identifikovat těžební techniku.

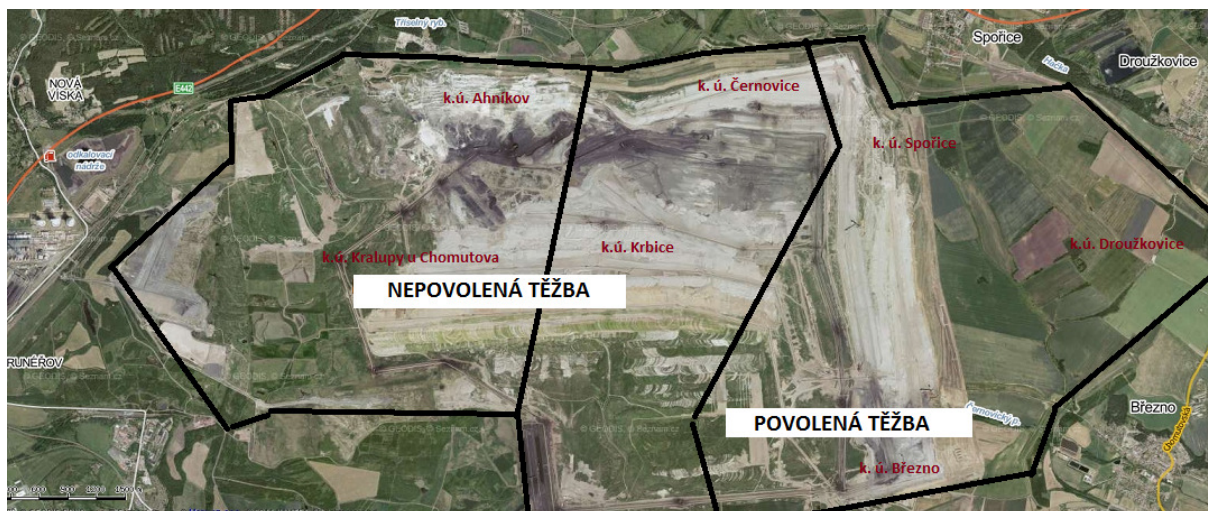


Obr. č. 3 – letecká fotografie ze serveru mapy.cz z roku 2003

¹ EPS má k dispozici - první strana dokumentu viz příloha 1.

² EPS má k dispozici - první strana dokumentu viz příloha 2.

³ EPS má k dispozici dokumenty z roku 1997, ve kterých je v rozporu se skutečností uváděno, že lokalita Libouš-západ (tehdy lom Merkur), je již vyuhlena. Z těchto informací také zřejmě mylně vycházely všechny správní orgány.



Obr. č. 4 – letecká fotografie ze serveru mapy.cz z roku 2012

Při přiblížení fotografií z těchto lokalit z let 2003 a 2006 je v lokalitě Libouš-západ patrná řada aktivních těžebních strojů. Obdobně jsou činné stroje identifikovatelné na fotografických mapách společnosti Google – viz obrázky č. 5 a 6. Je tedy zřejmé, že se v lomu Libouš-západ těžilo i po roce 1997 nehlédě na chybějící povolení k těžbě.



Obr. č. 5 – detailní letecká fotografie z katastrálního území Ahníkov z google.cz

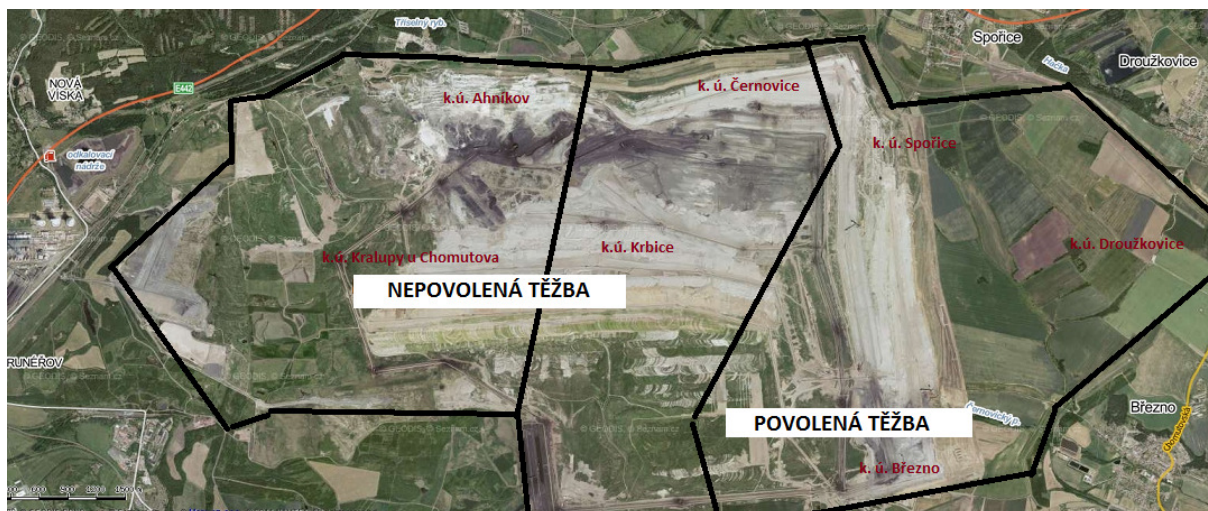


Obr. č. 6 – detailní letecká fotografie z katastrálního území Kralupy u Chomutova z google.cz

Obdobně je z dostupných fotografických map patrné, že těžba bez povolení probíhala po roce 2007 také v katastrálních územích Černovice a Krbice, jelikož ze srovnání fotografií z let 2006 a ze současnosti jsou zřejmé významné změny – viz obrázky č. 7. a č. 8.



Obr. č. 7 – letecká fotografie ze serveru mapy.cz z roku 2006



Obr. č. 8 – letecká fotografie ze serveru mapy.cz z roku 2012

Na aktuálních fotografiích z google.cz je pak zcela markantní činná těžební technika v lokalitách Černovice a Krbice – viz obr. č. 9.



Obr. č. 9 – detailní letecká fotografie z katastrálního území Krbice z google.cz

Nelegální těžba v lokalitách Libouš-východ a Libouš-západ je pak zcela očividná také z letecké fotografie obou lokalit z roku 2008 – viz obr. č. 10.



Obr. č. 10 – letecká fotografie ze 17. 10. 2008 dokumentující nelegální těžbu v lokalitách Libouš-západ a Libouš-východ

2) DOKUMENTY

Těžba v lomech Libouš-západ a Libouš-východ bez nezbytných povolení plyne rovněž z mnoha dokumentů. Například nelegální těžba v katastrálních územích Ahníkov a Kralupy v období 1998-2001 je potvrzena i oficiálními výkazy těžby uhlí v DNT v letech 1945-2001.⁴ Nepovolenou těžbu v lokalitách Libouš-západ a Libouš-Východ potvrdilo také Ministerstvo životního prostředí (MŽP). Na základě šetření započatého v roce 2007 konstatovalo, že hornická činnost SD je prováděna v uvedených oblastech bez nezbytného posouzení v procesu posuzování vlivů na životní prostředí (EIA).⁵

V rozporu s vydanými povoleními tedy probíhá od 1. 1. 1998 až do současnosti těžba v katastrálních územích Ahníkov a Kralupy (lom Libouš-západ) a od dubna 2007 až do současnosti také těžba v katastrálních územích Černovice a Krbice (lom Libouš-východ).

Vzhledem k rozsahu těžebních prací je také zřejmé, že nezákonná těžba v katastrálních územích Ahníkov, Kralupy, Černovice a Krbice nemohla uniknout pozornosti zaměstnanců SD a místních obyvatel (zejména obyvatel nejbližších obcí Málkov a Černovice). Kromě toho lze existenci nezákonné těžby prokázat také dokumentací k těžbě, kterou by měla mít k dispozici Česká geologická služba – GEOFOND a zejména SD jako organizace provádějící těžbu.

⁴ Viz příloha č. 3

⁵ Viz příloha č. 4

NEVYKÁZANÁ TĚŽBA UHLÍ V DNT

SD jsou podle vyhlášky č. 497/1992 Sb. povinny každoročně vykazovat vytěžené uhlí Ministerstvu životního prostředí. Významná část z uhlí vytěženého v DNT v letech 1998-2002 v lomech Libouš-západ a Libouš-východ (konkrétně 8,3 milionu tun uhlí) však nebyla v těchto ročních výkazech vůbec uvedena, tudíž vytěžené uhlí zřejmě nemohlo být zohledněno ani v účetních dokumentech SD, což vedlo k významnému zkreslení výsledků společnosti. S tím souvisí také praktická nemožnost uhradit z nevykázaného uhlí úhradu z vytěžených nerostů, čímž by byla způsobena škoda státu, a to ve výši desítek milionů korun. Uvedené závěry plynou z následujících skutečností:

Podle Výpočtu zásob hnědého uhlí k 1. 1. 1998 následující bylo v DNT celkem 217 353 760 tun volných zásob uhlí. Za období od 1. 1. 1998 – 31. 12. 2002 bylo v lomu Libouš-západ a Libouš-východ vytěženo podle ročních výkazů celkem 71 482 000 tun uhlí. Po tomto úbytku zásob uhlí by se tedy mělo v DNT nacházet **145 871 000 tun uhlí** (217 353 000 – 71 482 000). Podle výpočtu zásob K 1. 1. 2003 bylo ovšem v DNT zjištěno pouze **136 766 000 tun uhlí**, což je o cca 8,3 mil. tun nižší, než by mělo být dle vykázaných objemů těžeb za roky 1998-2002 (145 084-136 766=8 318), **což znamená, že 8,3 milionu tun uhlí nebylo SD vykázáno a přesto bylo vytěženo**, aniž by bylo zřejmé, jak bylo s tímto uhlím dále naloženo.

Vzhledem k tomu, že zmíněné množství uhlí nebylo vůbec vykázáno, nelze zřejmě ani jednoznačně určit, zda bylo vytěženo v lomu Libouš-východ, kde SD těžily legálně, či v lomu Libouš-západ, kde probíhala těžba nepovolená. Cena nevykázaného uhlí vychází při ceně 380 Kč za tunu uhlí na 3 154 000 000 Kč.

VLASTNICKÉ PRÁVO K UHLÍ

Všechny druhy uhlí se řadí mezi tzv. vyhrazené nerosty, a jako takové tvoří nerostné bohatství České republiky. Podle horního zákona je toto nerostné bohatství ve vlastnictví České republiky. Vlastnictvím jiného subjektu se může stát pouze na základě rozhodnutí o dobývacím prostoru a zároveň vydání povolení k hornické činnosti. Z toho plyne, že uhlí vytěžené bez nezbytných povolení zůstává vlastnictvím státu a z hlediska trestního práva je ve vztahu ke společnosti SD věcí cizí. To znamená, že zmocnění se uhlí, jež je ve vlastnictví státu, může být považováno za trestný čin krádeže, přičemž státu je způsobena škoda v hodnotě nezákonně zcizeného uhlí.

TRESTNÉ ČINY SPÁCHANÉ V SOUVISLOSTI S NELEGÁLNÍ A NEEVIDOVANOU TĚŽBOU

Činnost SD v souvislosti s dlouholetou nelegální těžbou v katastrálních územích Ahníkov, Kralupy, Černovice a Krbice naplňuje znaky hned několika trestných činů. Jednání SD spjaté s nepovolenou těžbou může být kvalifikováno zejména jako:

- 1) trestný čin **poškození a ohrožení životního prostředí**
 - Těžba uhlí je zásadním zásahem do půdy s významnými dopady i na vodní poměry, ovzduší a další složky životního prostředí.
 - Nezákonná těžba v lomu Libouš-západ a Libouš-východ byla prováděná ve značném rozsahu, na rozsáhlém území a po velmi dlouhou dobu (14 let).
 - Vzhledem k tomu, že tato těžba probíhala bez posouzení vlivů na životní prostředí, nebyly stanoveny žádné podmínky pro provozování těžby a těžba probíhala naprosto bez ohledu na ochranu zdraví obyvatel regionu a životní prostředí.
 - Je nepochybné, že takový stav je minimálně ohrožující prostředí.
 - Možný trest – odnětí svobody na 2-8 let.

2) zvláště závažný zločin **krádeže**

- Jsou dány pádné důvody pro podezření, že se určití představitelé SD podíleli na přisvojení si cizí věci (hnědého uhlí nezákonně vydobytého z lomu Libouš-) tím, že se ho zmocnili.
- Jelikož množství nezákonně vydobytého uhlí je vypočteno na cca 110 milionů tun uhlí, což z hlediska peněžního vyjádření představuje cca 42 miliard Kč, lze konstatovat, že škodu je nutno kvalifikovat jako **škodu velkého rozsahu**.
- Možný trest – odnětí svobody na 5-10 let.

3) zvláště závažný zločin **zkrácení daně, poplatku a podobné platby**

- Vzhledem ke skutečnosti, že část z vytěženého uhlí v období od 1. 1. 1998 do 31. 12. 2002 nebylo vůbec vykázáno, existuje důvodné podezření, že SD z příjmů z takto vydobytého uhlí nedovedly řádně daň z příjmu a nezaplatily ani úhradu z vydobytých nerostů
- Škodu způsobenou státu lze odhadovat na desítky milionů Kč.
- Možný trest – odnětí svobody na 5-10 let.

Zaměstnanci Českého báňského úřadu a Obvodního báňského úřadu v Mostě byli prokazatelně seznámeni s faktem, že v katastrálních územích Ahníkov, Kralupy, Černovice a Krbice provádí SD nelegální těžbu uhlí. Tato skutečnost vyplývá mj. z řady prohlídek provedených báňskými úřady v DNT⁶ i z dopisu MŽP, ve kterém jsou báňské úřady vyzvány k sjednání nápravy – viz příloha č. 4. Skutečnost, že úředníci, jejichž úkolem je dohlížet na řádný výkon hornické činnosti, zůstali po řadu let nečinní, nasvědčuje, že by jejich jednání mohlo být kvalifikováno jako:

- trestný čin **zneužívání pravomoci veřejného činitele** spáchaný v jednočinném souběhu s trestným činem nepřežkažení trestného činu
 - Odpovědní pracovníci Obvodního báňského úřadu v Mostě museli na základě vlastní kontrolní činnosti jednoznačně nabýt vědomost o existenci těžby hnědého uhlí v lomu Libouš-západ a Libouš-východ, jakož i o její nezákonnosti.
 - V takovém případě tudíž byli povinni přijmout příslušná opatření k nápravě, což však neučinili.
 - Škoda způsobená státu – hodnota nelegálně vytěženého uhlí, tedy min. 42 miliard Kč.
 - Možný trest – odnětí svobody na 3-10 let.

ODPOVĚDNÉ OSOBY

Podle zákona č. 418/2011 Sb. mohou být některé trestné činy nově spáchány také právnickými osobami, přičemž zákon vymezuje, o jaké trestné činy se jedná. Platí, že trestní odpovědnosti právnické osoby nebrání ani případná situace, kdy se nepodaří zjistit, která konkrétní fyzická osoba jednala za SD při spáchání trestného činu. Za výše popsané jednání může být tedy postižena i přímo akciová společnost Severočeské doly. V případě, že by byla postižena za výše uvedené trestné činy, hrozil by jí zejména trest propadnutí majetku, peněžité trest či zákaz činnosti.

Přímo odpovědnými osobami jsou také představitelé SD, a to především ti, kteří pracovali v dotčených letech ve funkcích, u nichž je vzhledem k jejich zaměření prakticky nemožné, že by s trestněprávně relevantním jednáním SD nebyli alespoň srozuměni. Takovými funkcemi jsou zejména vrcholné manažerské funkce, tedy generální ředitel SD, technický ředitel, finanční ředitel a ředitel Dolů Nástup Tušimice. Odpovědnými pak jsou také ti funkcionáři a zaměstnanci SD, kteří měli zajištění povolení k těžbě, vykazování zásob uhlí a další trestněprávně relevantní jednání přímo ve své kompetenci.

⁶ EPS má k dispozici seznam všech kontrolních prohlídek báňských úřadů v DNT od roku 1998 do současnosti.

Představiteli SD, u kterých je vzhledem k okolnostem velmi nepravděpodobné, že by s trestněprávně relevantním jednáním SD nebyli alespoň srozuměni, jsou zejména:

Ing. Vratislav Vajnar

bývalý předseda představenstva SD a generální ředitel SD od roku (1994 - 2006)



Ing. Jan Demjanovič

bývalý předseda představenstva SD a generální ředitel SD (30. 6 2006 do 10. 2. 2012)



Ing. Miroslav Eis

technický ředitel SD od 1. 1. 2003 až dodnes
člen představenstva SD od 14. 3. 2006 až dodnes
bývalý ředitel DNT



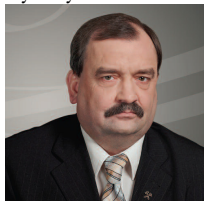
Ing. Vladimír Budinský

člen představenstva SD od března 2012
ředitel SD pro strategii a komunikaci od roku 2006



Ing. Jiří Neruda,

člen představenstva SD
bývalý ředitel DNT (2003-2006)



Ing. Erich Grünbaum,

Bývalý dlouholetý finanční ředitel a člen představenstva SD (do roku 2006)



Ing. Jiří Zahradník

finanční ředitel (od roku 2006)

člen představenstva

bývalý člen dozorčí rady (2003-2006)



Ing. Daniel Beneš,

předseda představenstva společnosti ČEZ

místopředseda dozorčí rady Severočeských dolů

bývalý člen představenstva



Odpovědnými představiteli báňských úřadů jsou rovněž ti funkcionáři, kteří se skutečností nelegální těžby v DNT museli být minimálně seznámeni. Podle písemných dokumentů se jedná zejména o tyto představitele:

- **Ing. Dušan Havel**, současný předseda OBÚ v Mostě, bývalý náměstek předsedy ČBÚ a ředitel sekce báňsko-technické (2008-2010)
- **Ing. Pavel Musil** – bývalý předseda OBÚ v Mostě (2002-2010)
- **Ing. Andrej Blažko**, bývalý náměstek předsedy ČBÚ
- **Doc. JUDr. Ing. Roman Makarius, CSc.**, bývalý předseda ČBÚ (1997-2008)



OBVODNÍ BÁŇSKÝ ÚŘAD MOST

U MĚSTA CHERSONU 1429, 434 61 MOST

29. 12. 1998



Severočeské doly a.s.
Doly Nástup Tušimice

432 01 K a d a ň

Váš dopis značky/ze dne

Naše značka

Vyřizuje/links

V Mostě

Věc:

3806/98/II

Ing. Stejskal

4.12.1998

Povolení hornické činnosti v dobývacím prostoru Tušimice podle POPD lomu Libouš

Severočeské doly (SD) a.s. Chomutov, Doly Nástup Tušimice (DNT) předložily Obvodnímu báňskému úřadu v Mostě (OBÚ) podáním ze dne 29.9.1998 žádost o povolení hornické činnosti na výhradním ložisku hnědého uhlí v dobývacím prostoru Tušimice podle plánu otvirky, přípravy a dobývání (POPD) lomu Libouš. Dokumentace POPD je zpracována pro plánovaný postup lomu Libouš v letech 1998 až 2005 severním směrem v katastrálních územích Černovice, Krbice a Spořice. Dobývací práce budou navazovat na POPD lomu Merkur - Libouš 1995 až 1997 ze dne 30.7.1995. K dobývání nadložních zemin a užitkového nerostu bude použito v paralelním postupu všech řezů kontinuální velkostrojové technologie řady TC 2 a v uhelných řezech TC 1. Trhací práce velkého rozsahu bude využívána k rozrušení kompaktnosti zemin na posledních skrývkových řezech. Plánované ukončení postupu lomu Libouš je podle POPD před hranicí dobývacího prostoru (DP) Tušimice u obce Černovice.

Obvodní báňský úřad v Mostě na základě skutečností uvedených v odůvodnění tohoto rozhodnutí podle § 10 odst.1 zákona ČNR č.61/1988 Sb., o hornické činnosti, výbušninách a o státní báňské správě ve znění pozdějších předpisů

p o v o l u j e

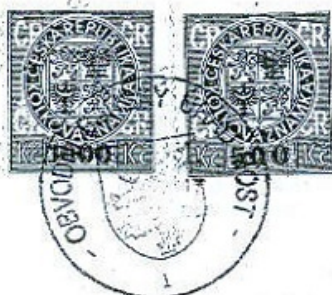
hornickou činnost na výhradním ložisku hnědého uhlí a kaolinu v DP Tušimice v rozsahu předložené dokumentace v POPD lomu Libouš za níže uvedených podmínek :

1. Hornická činnost v lomu Libouš bude prováděna v souladu s dokumentací POPD ze dne 30.9.1998 na pozemcích ve vlastnictví Severočeských dolů a.s., nebo na těch, kde jejich majitel nebo zákonný zástupce vyjádřil s touto činností souhlas.



OBVODNÍ BÁŇSKÝ ÚŘAD V MOSTĚ

U MĚSTA CHERSONU 1429, 434 61 MOST



Severočeské doly a.s.

Boženy Němcové 5359
430 01 Chomutov

Váš dopis značky / ze dne

Naše značka

Vytváříte / linka

V Mostě

7879/05/II

Ing. Doxanský

28.2.2006

Věc:

Rozhodnutí

Povolení hornické činnosti podle Plánu otvírky, přípravy a dobývání (POPD) Lomu Libouš II – sever v DP Tušimice.

veřejnou vyhláškou

Organizace Severočeské doly a.s. (dále jen SD a.s.) se sídlem: Boženy Němcové 5359, 430 01 Chomutov, IČ: 49901982 požádala Obvodní báňský úřad (dále též OBÚ) v Mostě, podáním ze dne 15.12.2005, o povolení hornické činnosti podle „Plánu otvírky, přípravy a dobývání (POPD) Lomu Libouš II - sever v DP Tušimice“, zpracovaného těžební organizací v 11/2005. Součástí předloženého podání byla žádost organizace SD a.s. o stanovení ochranného pilíře trati ČD Praha – Chomutov v k.ú. Březno, Černovice a Spořice dle projektu předložené k dokumentaci POPD.

Plánovaná hornická činnost navazuje na přípravné, dobývací a zakládací práce prováděné na tomto lomu podle rozhodnutí OBÚ v Mostě č.j. 3806/98/II ze dne 4.12.1998. Hornická činnost dle předložené dokumentace POPD bude prováděna v západní, střední a východní části DP Tušimice, stanoveného rozhodnutím OBÚ v Mostě č.j. 2207/94 ze dne 9.8.1994, v katastrálních územích:

Obec a	Název obce	Okres	Katastrální území	Číslo katastru
563200	Mádkov	CZ0422	Ahníkov	691003
			Kralupy u Chomutova	672921
563102	Kadaň	CZ0422	Pruněřov	661864
			Tušimice	771899
563242	Místo	CZ0422	Místo	696030
563340	Spořice	CZ0422	Spořice	752851
			Krbice	674273
563013	Březno	CZ0422	Březno	614491
563021	Černovice	CZ0422	Černovice	620599
563056	Droužkovice	CZ0422	Droužkovice	632597

DOLY NÁSTUP TUŠIMICE

VÝROBA UHLÍ

Rok	LIBUSE	NASTUP	MERKUR	BREZNO	S LOM 2	Libouš záp	Libouš vých	OBLAST 3	DNT
1945	33438								33438
1946	47619								47619
1947	73539								73539
1948	95182								95182
1949	80744								80744
1950	86125								86125
1951	160425								160425
1952	52336								52336
1953	105806								105806
1954	119066								119066
1955	93512								93512
1956	88731								88731
1957	354427								354427
1958	23623	559218							582841
1959		111276	239367						350643
1960		388887	713469						1102356
1961		1421876	1137648						2559524
1962		1473634	1181958						2655592
1963		1561589	1207608						2769197
1964		1172442	1514701						2687143
1965		465210	2457402						2922612
1966			3497272						3497272
1967			3634987						3834987
1968		884473	5136768						6021241
1969		1369292	6218854						7588146
1970		1617082	5835416						7452500
1971		1383454	5621603	1720892					8725949
1972		1703492	5778925	1916877					9397294
1973		2043487	5648938	1362087					9054512
1974		1842299	5253574	2040063					9135936
1975		1466436	5281631	3769182					10517249
1976		1965294	5728781	5224200					12918275
1977		1810332	5578926	7761207					15150465
1978		1639320	6328071	9245558					17212949
1979		1644419	6421774	10653729					18719622
1980		1504322	7506697	10469809					19480828
1981		1281035	8243918	10149559	40564				19715176
1982		1359813	7882173	11223301	587037		180098		21232422
1983		1571327	7024035	12035377	819176		226343		21678258
1984		1666024	8606692	11231086	573698		220689		22498169
1985		1361792	9256252	9761413	986921		56702		21423080
1986		27613	9565165	10589413	1288611		231893		21702695
1987			10363342	10362901	1239626		166375		22132244
1988			9310691	9921647	1344291		528406		21105035
1989			8135266	9428289	1916259				19479814
1990			7443684	8985555	1481936				17911075
1991			6502320	9985319	1064386				17552025
1992			5167747	9731817	87460				14987024
1993			5117969	9635680					14753649
1994			4798891	9107269					13906160
1995			4144192	10212360					14356552
1996			5334728	9422123					14756851
1997			5164936	9761471					14926407
1998			5421887	8784803		od1.1.99	od1.1.99		14206690
1999						4685729	8443219		13128948
2000						4656127	9322419		13978546
2001						4043406	9659691		13703097
CELKEM	1414573	35495438	219826260	234472987	11429965	13385262	27425329	1612506	544862320

Libouš v lomě Merkur

1993-1997

MINISTERSTVO ŽIVOTNÍHO PROSTŘEDÍ
Vršovická 65, 100 10 Praha 10 – Vršovice

JUDr. Jiřina Nováková
ředitelka odboru řízení státní správy

Praze dne 29. srpna 2008
Č. j.: 62 939/ENV/08
1457/420/08

Vážený pane náměstku,

dovoluji si Vás v návaznosti na náš dopis ze dne 15. února 2008, č.j. 321/420/08, kdy jsme obrátili na Váš úřad s výzvou k prošetření postupů orgánů státní báňské správy a se žádostí o zjednání nápravy ve věci dobývání výhradního ložiska hnědého uhlí bez posouzení záměru na životní prostředí podle zákona č. 100/2001 Sb., o posuzování vlivů na životní prostředí a o změně některých souvisejících zákonů (zákon o posuzování vlivů na životní prostředí), ve znění pozdějších předpisů (dále také „proces EIA“), v dobývacím prostoru Tušimice na katastrálních územích Ahníkov, Kralupy u Chomutova, Krbice, Černovice u Chomutova a části k. ú. Spořice společností Severočeské doly, a.s., Chomutov, informovat jako věcně příslušný ústřední správní úřad o následujících skutečnostech:

Na základě sdělení ČBÚ Praha ze dne 31. května 2007, č.j. 1529/07, zahájilo Ministerstvo životního prostředí (dále jen „MŽP“) již v loňském roce v předmětné věci šetření. V uvedeném sdělení jste souhrnným způsobem reagovali na opakované podněty s výzvami k nápravě za období od konce roku 2005 do počátku roku 2007 týkající se chybějícího procesu EIA v lomech Libouš-západ a Libouš-východ pro Plán otvírky, přípravy a dobývání výhradního ložiska hnědého uhlí (POPD) na období let 2006 – 2015.

Během prověřování uvedených skutečností obdrželo MŽP od Greenpeace „Stížnost pro porušení zákona o posuzování vlivů na životní prostředí Severočeskými doly, a.s., Chomutov – Doly Nástup Tušimice a žádost o zjednání nápravy v souvislosti s hornickou činností prováděnou v dobývacím prostoru Tušimice bez řádného posouzení podle citovaného zákona“, odeslanou dne 31. srpna 2007. Následně uspořádalo MŽP dne 11. října 2007 jednání k této problematice za účasti zástupců důlní společnosti, státní báňské správy a Greenpeace.

Provedeným šetřením bylo zjištěno, že hornická činnost na výše uvedených katastrálních územích a jmenovaných lomech je skutečně prováděna od 1. ledna 2006 bez nezbytného procesu EIA, ačkoli se jedná o rozsáhlý plošný zdroj znečištění, který se svým postupem přiblížil k obytným sídlům obcí, přilehlých k hranici dobývacího prostoru Tušimice. Platnost souhlasného stanoviska MŽP č.j. 400/3077/1466/OPVŽP/98 ze dne 12. srpna 1998 k záměru „Postup lomu DNT (kooperace pro POPD v letech 1998 – 2005)“ byla časově omezena rokem 2005 resp. objemy těžeb na k.ú. Černovice, Krbice a Spořice, na základě kterých bylo provedeno hodnocení vlivů záměru na životní prostředí.

Vlastní těžební činnost dle rozhodnutí o povolení hornické činnosti č.j. 3806/98/98/II ze dne 4. prosince 1998 na období pro POPD 1998 – 2005 je prováděna ve větším rozsahu (i na k.ú. Ahníkov a Kralupy u Chomutova) než bylo hodnoceno ve zmíněném procesu posuzování vlivů na životní prostředí. Přitom následující posouzení záměru „Lom Libouš II – sever (kooperace pro POPD na období 2006 – 2015)“ dle zákona č. 100/2001 Sb. bylo provedeno pouze pro pokračování hornické činnosti v kat. územích Březno, Droužkovice a části k. ú. Spořice.

Dovoluji si připomenout, že na výzvu k nápravě jste reagovali odpovědí ze dne 17. března 2008, č.j. 0580/2008, ve které konstatujete, že rozhodnutí o povolení hornické činnosti OBÚ v Mostě ze dne 28. února 2006 nabylo právní moci dne 23. března 2006, a proto není možné vydat usnesení o zahájení přezkumného řízení ve smyslu ust. § 96 odst. 1 zákona č. 500/2004 Sb., správní řád, ve znění zákona č. 413/2005 Sb. V této souvislosti považujeme za nezbytné upozornit, že výše uvedené rozhodnutí („Povolení hornické činnosti podle Plánu otvirky, přípravy a dobývání (POPD) Lomu Libouš II – sever“) se týká především lomu, který zaujímá pouze 16,5 procenta plochy dobývacího prostoru Tušimice, záměr „Lom Libouš II – sever (kooperace pro POPD na období 2006 – 2015)“ byl posouzen podle zákona o posuzování vlivů na životní prostředí a souhlasné stanovisko MŽP vydalo dne 6. září 2005, č.j. 4948e/OPVI/05. Hornická činnost ve jmenovaném lomu tedy nebyla předmětem podnětu.

Podle dokumentace, kterou má MŽP k dispozici, je třeba prověřit, popřípadě napravit stav týkající se provádění hornické činnosti bez náležitého posouzení vlivů na životní prostředí v k. ú. Ahníkov, Kralupy u Chomutova, Krbice, Černovice u Chomutova a v části k. ú. Spořice pro POPD 2006 – 2015, tedy v lomech s dříve užívanými názvy Libouš-západ a Libouš-východ, které v současné době nesou nový název „Hlavní porubní fronta“, rozdělená na západní a východní křídlo.

Jako orgán vrchního státního dozoru ve věcech životního prostředí dle ustanovení § 19 odst. 1 zákona č. 2/1969 Sb., o zřízení ministerstev a jiných ústředních orgánů státní správy České republiky, ve znění pozdějších předpisů, a jako orgán vrchního státního dozoru v oblasti posuzování vlivů na životní prostředí (§ 21 písm. b) zákona o posuzování vlivů na životní prostředí) doporučujeme prošetřit postup orgánů státní báňské správy v předmětné věci, a pokud se skutečnosti výše uvedené potvrdí, je třeba zjednat nápravu, popřípadě přijmout opatření k předcházení obdobným případům.

Privítáme, vážený pane náměstků, pokud nám prostřednictvím prvního náměstka ministra a ředitele sekce zahraniční, legislativní a státní správy JUDr. Dusíka, M.Sc. sdělíte závěr šetření.